



Guida dell'utente

Principi generali

FoxyTag è un sistema legale e gratuito per segnalare la presenza di autovelox fissi e mobili sul tuo telefono cellulare, ricevendo un allarme 15 secondi prima di raggiungere il punto critico. Chi partecipa al progetto, segnalando nuovi autovelox o confermando quelli esistenti, aumenta la relazione di fiducia con gli altri utilizzatori e permette di beneficiare di informazioni più affidabili ed aggiornate. Questo modello di collaborazione permette a FoxyTag di essere oggi il più completo ed aggiornato database di autovelox nel mondo.

Sintesi

IMPORTANTE: Per non essere escluso del sistema per causa d'una cattiva utilizzazione, si domanda di leggere le regole seguenti:

- Premere "1" per segnalare o confermare un autovelox fisso, "2" per un autovelox mobile e "0" per cancellare la segnalazione. Premere due volte il tasto per segnalare un autovelox presente nella direzione opposta e tre volte per segnalare un autovelox che rileva la velocità nelle due direzioni.
- Un autovelox deve essere segnalato o confermato quando ci si passa accanto, non quando lo si vede a distanza. Se non si fa così si avranno due segnalazioni per lo stesso autovelox e diminuiranno i rapporti di fiducia con gli altri utenti.
- Un autovelox presente all'interno di una galleria o appena fuori di essa (tipicamente entro 10 secondi dall'uscita) deve essere segnalato all'imbocco della galleria.
- E inutile confermare più volte lo stesso autovelox. In alcune circostanze può peggiorare i rapporti di fiducia con gli altri utenti.
- In caso di dubbio (c'è un autovelox?) è meglio non segnalarlo piuttosto che farlo di forma sbagliata.
- Se c'è il dubbio che l'autovelox riscontri o meno la velocità nei due sensi di marcia è raccomandato fare la segnalazione per le due direzioni.
- Le telecamere vicine ai semafori, utilizzate per il rilevamento del passaggio con il rosso, devono essere segnalate e considerate come un autovelox fisso.

Per iniziare

GPS con collegamento Bluetooth

- Accendi il tuo Navigatore Satellitare GPS e attendi che si coordini.
- Avvia il Bluetooth sul tuo cellulare e lancia l'applicazione FoxyTag.
- Scegli la lingua "Italiano".



- Seleziona il "GPS", e poi "Connessione", poi segui le istruzioni sul display. Dopo aver autorizzato la connessione, l'applicazione mostra la tua data UTC ("Data"), l'ora UTC ("Ora"), le coordinate ("Lat" e "Lon"), la tua velocità ("Velocità (km/h)"), la tua direzione ("Direzione", 0° = Nord, 90° = Est, 180° = Sud e 270° = Ovest), l'altitudine ("Alt"), la qualità della ricezione del segnale ("Qualità", 0 = nessuna ricezione, 1 = ricezione normale, 2 = modalità di ricezione differenziata), e il numero di satelliti trovati ("Num sat"). Ritorna dal menù "Indietro".
- Entra nel menù "FoxyTag" e autorizza la connessione con il server.
- Usa il menù "Allarme (prova)" per accertarti che il volume dell'allarme sia sufficientemente alto. Ora sei pronto per cominciare! La prossima volta che lanci FoxyTag, l'applicazione proverà a connettersi automaticamente allo stesso Navigatore satellitare GPS.

GPS integrato nel cellulare

- Lancia l'applicazione e seleziona la lingua "Italiano".
- L'applicazione salverà le tue modifiche e si chiuderà.
- Rilancia l'applicazione FoxyTag e autorizza la connessione al server.
- Usa il menù "Allarme (prova)" per accertarti che il volume dell'allarme sia sufficientemente alto. Ora sei pronto per cominciare!

Parametri

- Se non inserisci la password, entri in modalità prova. Vedi sotto per avere maggiori informazioni riguardanti la modalità prova.
- "Ritardo flash" e "Durata flash" evitano che il tuo display vada in stand-by, cosa che può causare il blocco dell'applicazione. Cambia questi parametri se il tuo display va in stand-by, lampeggia o non si comporta correttamente. Per esempio, molti cellulari Sony-Ericsson funzionano bene con i parametri (10, 10), molti cellulari Nokia funzionano con parametri (1, 100) o (1, 99999999) mentre sui cellulari Motorola e quelli dov'è possibile disattivare lo stand-by impostare (0, 0). Se non funziona, provare ad aggiornare il firmware del telefono. Tecnicamente l'applicazione fa sì che il display si accenda ogni tot secondi (parametro "Ritardo flash") per una durata di tot millisecondi (parametro "Durata flash").
- "Spazio inter-linea" specifica il numero di pixels tra due righe.
- "Unità di misura" ti permette di scegliere tra il sistema metrico decimale e il sistema imperiale. La velocità può quindi essere mostrata in km/h o in mph.
- "Direzione delta": Per essere visibile sul display, e poter lanciare un allarme, la segnalazione dell'autovelox deve essere compresa in questo angolo. Un valore basso riduce la possibilità di ricevere falsi allarmi, ma riduce anche il tempo di notifica di un autovelox nei casi in cui esso sia presente in una curva a gomito. Il valore di default è 45°.
- "Raggio" indica il raggio della circonferenza più grande nel display generale. Aumentando il raggio puoi essere avvertito con più anticipo, ma puoi ricevere anche più falsi allarmi. Il valore di default è di 600 metri.

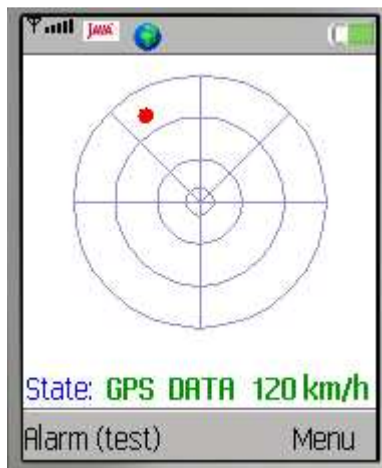


- "Volume allarme" indica il livello della suoneria dell'allarme, da combinare con il volume impostato nella tua periferica.
- "Tempo allarme" è il numero di secondi tra il punto in cui una segnalazione di autovelox è presente e l'anticipo con cui ti viene segnalato. Ricorda che solamente le segnalazioni di autovelox che compaiono sul display possono attivare l'allarme. Il tempo di default è di 15 secondi.
- "Allarme fantasma" definisce il modo in cui eventuali "fantasmi" lanciano degli allarmi. Il valore di default, "Se > 15 sec.", indica che nel caso in cui un "fantasma" lancia un allarme, dopo 15 secondi solamente gli autovelox fissi o mobili possono lanciare un secondo allarme. Vedi sotto per maggiori informazioni riguardanti i "fantasmi".

Profili

I tuoi parametri possono essere salvati in cinque diversi profili. Per esempio, puoi creare un profilo per la città (con "Direzione delta" = 45° e "Raggio" = 300 metri), un profilo per le autostrade (con "Direzione delta" = 30° e "Raggio" = 600 metri) e così via. Quando scegli "Parametri" dal menù generale, l'ultimo profilo utilizzato viene automaticamente selezionato.

Display generale



Le circonferenze presenti nel display generale indicano la distanza. Il raggio della circonferenza più grande viene definito dall'utente nella sezione dei parametri, il raggio della seconda più grande è $2/3$ della prima, e il raggio della terza è $1/3$ della prima. La circonferenza più piccola ha un raggio di 75 metri. Premendo "0" (richiesta di cancellazione di una segnalazione), solamente le segnalazioni all'interno della circonferenza più piccola (nel raggio di 75 metri) vengono considerate. Un autovelox fisso è rappresentato da un cerchio rosso, mentre un autovelox mobile è rappresentato da un cerchio rosso con un punto nero. Un "fantasma" è rappresentato da un cerchio rosso con un punto bianco.

La linea chiamata "Stato" indica lo stato dell'applicazione:

- "GPS" è verde quando l'applicazione ha ricevuto dei dati recenti dal Navigatore GPS, e rosso in caso contrario. Nel caso in cui sia rosso, le segnalazioni di autovelox e l'indicatore della velocità scompaiono dal display.
- "DATA" è verde quando l'ultima connessione al server ha avuto successo e rosso in caso contrario. Nel caso in cui sia rosso, i dati non sono aggiornati.



- L'indicatore della velocità è verde se l'utente guida ad una velocità maggiore di 20 km/h e rosso in caso contrario. Per garantire una direzione precisa dei punti sul display, non è possibile inviare segnalazioni se la velocità è inferiore a 20 km/h.

Le segnalazioni di autovelox scompaiono dal display se la velocità è inferiore a 5 km/h, poichè la direzione dell'autoveicolo non è sufficientemente precisa da mostrare le segnalazioni correttamente.

Fantasmì

Quando un autovelox "mobile" scompare o viene cancellato dal sistema, diventa un "fantasma". Se in un certo luogo o quartiere sono spesso presenti degli autovelox mobili, i fantasmi rimangono attivi (e segnalati su FoxyTag) con lo scopo di avvertire gli automobilisti che questa è una zona a rischio. I Fantasmi possono interagire tra di loro, ed è possibile che un fantasma compaia alcune centinaia di metri prima della reale posizione dell'autovelox mobile (e quindi un fantasma non indica sempre l'esatta posizione di un autovelox).

Consigli

- Nel display di FoxyTag, premere due volte il tasto "0" per chiudere l'applicazione.
- Nel display di FoxyTag, premere il tasto "8" per cambiare il tuo profilo attuale.
- Nel display di FoxyTag, premere il tasto "9" per attivare/disattivare la modalità notte.
- Nel display di FoxyTag, premere il tasto "*" per bloccare/sbloccare l'invio dei dati dal Navigatore GPS. Questa funzione può essere utile nel caso in cui ti serve tempo per decidere quali azioni prendere, ad esempio quando non sei sicuro di un'osservazione di un utente. Tecnicamente, il sistema smette di ricevere informazioni aggiornate dal GPS.
- Per evitare che l'applicazione chieda continuamente l'autorizzazione per la connessione al GPS o alla rete, sfoglia l'applicazione senza lanciarla e seleziona dal menù "Autorizzazioni" (o un'altra voce simile, a seconda del produttore).

Connessioni al server

Allo scopo di diminuire il numero di connessioni al server, FoxyTag scarica solamente le segnalazioni che sono state aggiunte nei 5 minuti successivi della percorrenza del tragitto. Se però il calcolo delle nuove segnalazioni si chiude prima di 5 minuti, verrà comunque stabilita una nuova connessione al server. Anche nel caso in cui il veicolo non sia in movimento, viene stabilita una nuova connessione ogni 5 minuti, per garantire che i dati siano aggiornati.

Se la connessione al server (per scaricare una nuova serie di segnalazioni) fallisce, la parola "DATA" diventerà di colore rosso. In questo caso quindi i dati sono momentaneamente non aggiornati. E' comunque ancora possibile segnalare la presenza degli autovelox (o cancellare delle segnalazioni); l'applicazione memorizza comunque i dati e invierà i messaggi nel



momento in cui la connessione viene ripristinata. L'applicazione mostra il numero di messaggi in sospeso tramite il messaggio "Msg: n" in alto nel display, in cui "n" sta per il numero dei messaggi in sospeso.

Modalità prova

Se lasci il campo della password in bianco (nei parametri), l'applicazione di FoxyTag funziona in modalità prova e la parola "TEST" compare sul display. Questa modalità ti permette di testare FoxyTag, dandoti la possibilità di inviare tutte le segnalazioni che vuoi, senza influire sul rapporto di fiducia e affidabilità con gli altri utenti del sistema. Infatti, le segnalazioni che vengono inviate tramite la modalità prova vengono salvate temporaneamente e sono visibili solamente da altri utenti in modalità prova.

Questa modalità ti dà la possibilità di imparare ad usare FoxyTag ancor prima di ricevere il tuo nome utente e la password, inoltre ti permette di mostrare FoxyTag ai tuoi amici. Puoi provare ad inserire la segnalazione di alcuni autovelox inesistenti e ricontrollare dopo circa 5 minuti (il tempo impiegato dal server per aggiornare i dati), per vedere come FoxyTag funziona quando giunge in prossimità di un autovelox.

FAQ (Domande Frequenti)

Visita la sezione FAQ di <http://www.foxytag.com> per avere ulteriori informazioni su come aumentare la vostra fiducia e di beneficiare di informazioni più affidabili in cambio.

Invita i tuoi amici ad usare FoxyTag: maggiore è il numero degli utenti, minore è la probabilità di pagare per la scoperta di un nuovo autovelox!

<http://www.foxytag.com>